

# Памятка первокурсника

Этот электронный документ будет полезен студентам, которые приехали в столицу из других регионов нашей огромной страны. И не только нашей!

Здесь мы собрали всю самую актуальную информацию о том, как заселиться в общежитие и какие здесь порядки.



## Какие студенты могут претендовать на место в общежитии?

Всем иногородним студентам, поступающих на первый курс на очную форму на **бюджетные места** предоставляется общежитие автоматически, если они указали это при подаче документов.

\* \* \*

# Заселение



## Куда приезжать?

Каждый факультет живет в определенном корпусе студенческого общежития. Корпус, в который ты определен, указан в письме из университета, но в следующей теме мы еще раз продублируем эту информацию.

О том, где находится студенческий городок и как до него доехать, расскажем чуть позже.

## Документы, необходимые при заселении

Приезжая на заселение при себе необходимо иметь следующие документы:

- Паспорт
  - Одно фото 3x4 (цветное или черно-белое)
- | *На копии паспорта **обязательно** указать: индекс, ФИО родителей, номера телефонов родителей, где и кем работают родители.*

## Обратите внимание

**С воинского учета** сняться нужно, но при заселении отсутствие справки из военкомата не критично.

**Письмо из университета** для заселения не требуется. Никакие бумаги в университете получать не нужно, в студгородке уже есть списки на заселение. **Направление из университета** не требуется.

**Временная регистрация** будет оформляться в университете в сентябре, младшие кураторы все тебе расскажут (кто это такие узнаешь позже), заранее ничего делать не нужно.

| *Проживание родителям в период заселения студентов 1-го курса не предоставляется*

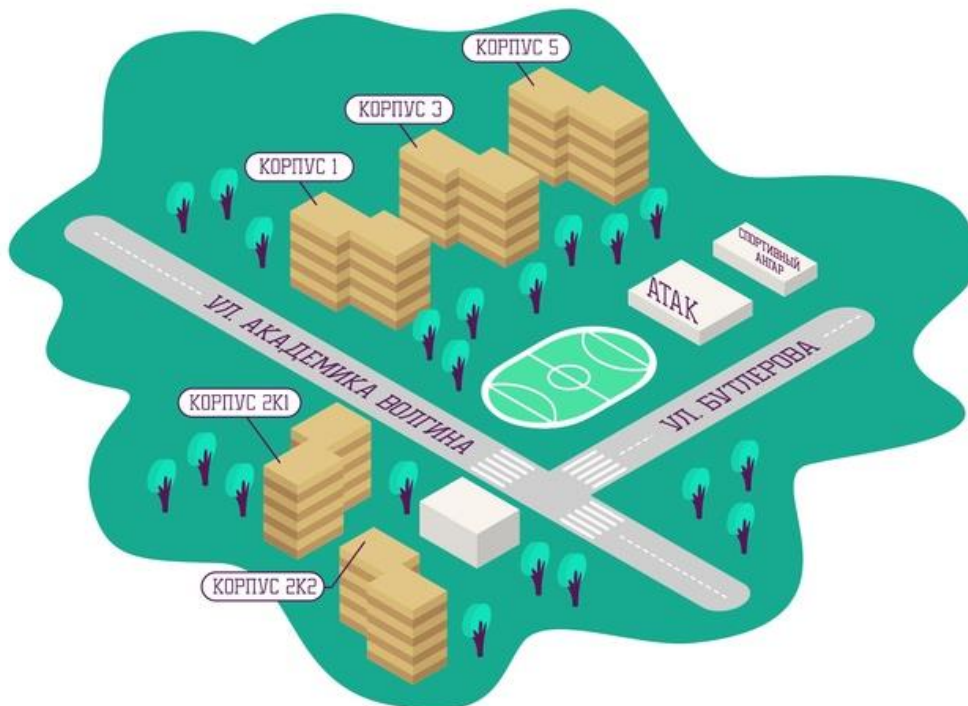
\* \* \*

## Студенческий городок

Студенческий городок нашего университета состоит из 5-ти корпусов и спортивного комплекса: футбольное поле, беговые дорожки, зона воркаута, зона с тренажерами.

Все корпуса - это общежития блочного типа. В каждом из них есть комнаты для занятий, отдыха и кухня (одна на этаж).

В студенческом городке можно найти спортивный ангар, студенческий клуб, бесплатный тренажерный зал, студенческий театр. Около каждого корпуса имеются стоянки для ваших велосипедов.



## Распределение факультетов по корпусам

**Корпус №3 (ул. Бутлерова, д.3):** факультет Автоматики и вычислительной техники, факультет Экономики и управления, факультет Международного энергетического бизнеса, Юридический факультет, Военный учебный центр.

**Корпус №5 (ул. Бутлерова, д. 5):** факультет Геологии и геофизики нефти и газа, факультет Химической технологии и экологии.

**Корпус №2к1 (ул. Академика Волгина, д. 2, к. 1):** факультет Проектирования, сооружения и эксплуатации систем трубопроводного транспорта, факультет Инженерной механики.

**Корпус №2к2 (ул. Академика Волгина, д. 2, к. 2):** факультет Разработки нефтяных и газовых месторождений, факультет Комплексной безопасности топливно-энергетического комплекса.

## Обратите внимание

Ваш корпус также указан в письме из университета.

Условия проживания в корпусах одинаковые.

Заселение вместе с другом/родственником, если вы распределены **в один и тот же корпус**, возможно. Уточнять у коменданта при заселении.

| *Заселиться в другой корпус, даже если у вас там друзья, нельзя.*

## Как добраться

Ближайшая к студенческому городку станция метро - "Калужская". Главная задача - не заблудиться в подземных тоннелях! Дальше все очень просто. На автобусах 226 или 295 (выход 6) необходимо доехать до остановки "Школа", если твой корпус расположен на ул. Бутлерова, или до остановки "44-й квартал", если твой корпус расположен на ул. Академика Волгина.



Чтобы добраться до университета, студенты пользуются одним из популярных маршрутов:

**Маршрут №1:** Пешком до станции метро "Калужская" -> станция метро "Академическая" -> пешком до университета по ул. Дмитрия Ульянова до Ленинского проспекта или на автобусе: от остановки «М. Академическая» (8 выход из метро) на автобусе (529, 434, 119) до остановки «Дарвиновский музей».

**Маршрут №2:** От остановки «44-й квартал» (напротив спортплощадки) автобус (1, 41, 295, 226, П1) до станции метро "Калужская" -> метро "Академическая" -> пешком до университета.

**Маршрут №3:** Автобус (224, 246, 163) до ТЦ "РИО" -> троллейбус м4, маршрутное такси 553 до остановки "ул. Молодежная" или автобус 144 до остановки "Университетский проспект".

| *В среднем, дорога от общежития до университета занимает около 1 часа (по любому из маршрутов). Планируй свое время!*

## Студенческий проездной

В Москве он называется - "Социальная карта студента". Ее можно получить в МФЦ после того, как вас внесут в реестр студентов Москвы.

Стоимость транспортных услуг по социальной карте составляет 415 руб./месяц за проезд на метро и 270 руб./месяц за передвижение на наземном транспорте.

## Полезные приложения

Рекомендуем скачать на свой телефон приложения, которые помогут ориентироваться в Москве:

1. **2ГИС** - карта города, которая поможет тебе понять, где ты есть в любое время, даже когда интернета нет уже под рукой. Настоящий помощник на первое время (и не только) для жителя большого города!
2. **Яндекс Метро** - удобная схема метро в кармане. Поможет тебе найти самый быстрый маршрут до нужной тебе станции метро.

\* \* \*

## Моя комната

Все корпуса - это общежития блочного типа. Блок - это маленькая "квартирка", состоящая из двух жилых комнат - "двушки" и "трешки", туалетной и ванной комнат.

На каждом этаже предусмотрена кухня для приготовления пищи. Проживание в общежитии юношей и девушек раздельное (по блокам).

## Что внутри

Во всех комнатах установлена мебель: кровати (с матрасами), платяные шкафы, столы, стулья, подвесные полки, тумбочки (отдельно или встроенные в стол).



**При заселении студенту выдаётся** покрывало, одеяло, подушка, постельное белье (смена белья производится по графику - бесплатно), шторы - одни на комнату.

Все корпуса оборудованы **бесплатной сетью Wi-Fi**, существует возможность подключения проводного интернета.

**Разрешенную** бытовую технику можно привезти с собой или купить. Это, как правило, холодильник, утюг, электрочайник, мультиварка или микроволновка, настольная лампа, ноутбук.

В комнате 2-3 розетки, поэтому будет не лишним взять с собой удлинители. Обращаем внимание! Разрешены только сетевые фильтры (с предохранителями). **Удлинители без заземления могут быть изъяты.**

| **Запрещены:** электроплитки, стиральные машины, кальяны, оружие.

Уборку комнаты и блока (мест общего пользования: туалетная и ванная комната) нужно производить самостоятельно, уборку на кухне каждая комната делает в свой день **по графику**, который составляется старостой этажа. График всегда висит на кухне или рядом с лифтом.

| *Периодически в общежитии проходит обход жилищно-бытовой комиссии с целью выявления грязных блоков. Студентов, которые не соблюдают чистоту, могут **выселить из общежития.***

## Оплата проживания и электроэнергии

Все студенты обязаны посеместрово оплачивать проживание в общежитии, а также каждый месяц оплачивать электроэнергию, согласно показаниям счетчика.



## Правила проживания в общежитии

При заселении студенты могут ознакомиться с **правилами проживания в студенческом городке**.

Подписывая договор на предоставление места в общежитии, **студент целиком и полностью соглашается с настоящими правилами и обязуется их соблюдать**.

- | *В случае, если студент не согласен с действующими правилами проживания или с каким-либо отдельным пунктом правил, он может отказаться от предоставления места в общежитии.*

## У нас запрещено

- Курить, в том числе кальян, электронные сигареты, вейп, в жилых комнатах и иных помещениях жилых корпусов, а так же на территории студгородка;



- **Проносить в корпуса, хранить, коллекционировать, распивать** спиртные напитки, **пиво и появляться в нетрезвом виде** на территории студгородка, в жилых и нежилых помещениях корпусов;
- **Хранить, употреблять, распространять** наркотические, психотропные вещества;
- Использовать петарды в жилых помещениях и на территории студгородка;
- Проводить самовольное заселение или переселение;
- Нарушать контрольно-пропускной режим - **передавать свой пропуск** и ключи от жилых помещений другим лицам, или иным образом способствовать несанкционированному проникновению посторонних лиц в корпус;
- Нарушать покой соседей (с 22.00 до 07.00 часов пользование телевизорами, радиоприемниками, магнитофонами и другими громкоговорящими устройствами допускается лишь при условии уменьшения слышимости до степени, не нарушающей покоя проживающих);
- Содержать в корпусе домашних животных.

## **Студенты обязаны**

- Посеместрово **вносить плату за проживание** (до 10-го числа следующего месяца).
- Ежемесячно **оплачивать электроэнергию** по показаниям электросчетчика (до 10-го числа следующего месяца) по установленному тарифу;
- **Соблюдать чистоту и порядок** на всей территории студгородка, в жилых помещениях, коридорах, кухне, лифте, улице;
- Выполнять требования сотрудников студгородка и служб, обеспечивающих контрольно-пропускной режим, **предъявлять при входе в жилой корпус пропуск**, установленного образца;
- **Не препятствовать Администрации корпуса и Совету Губкинцев в осмотре жилых комнат и блоков**, с целью проверки санитарного состояния и технического состояния помещений.

| *Всегда обращай внимание на объявления, которые висят на информационном стенде первого этажа, а также на те объявления, что висят рядом с лифтами.*

## Как улучшить условия проживания

**Способ №1.** Сделать ремонт в комнате с разрешения Администрации.

**Способ №2.** На старших курсах есть возможность поучаствовать в конкурсе на улучшение условий проживания. Проходит конкурс каждый год в конце мая и дает возможность переехать тем студентам, которые имеют достижения в учебной, научной, творческой или общественной деятельности.

\* \* \*

## Безопасность

В студгородке действует пропускная система: вход осуществляется **строго по университетскому электронному пропуску** (каждому первокурснику пропуск будет выдан в первую неделю сентября).

Для студентов, проживающих в корпусе, вход круглосуточный.

В связи с эпидемиологической обстановкой гостей приводить в общежитие запрещено.

Родственников разрешается проводить на усмотрение Администрации, для чего необходимо написать соответствующее заявление.



Общежитие находится под круглосуточной охраной. Помещения общего пользования оборудованы системой видеонаблюдения. Каждая комната и блок закрываются на ключ.

Корпуса оборудованы средствами противопожарной безопасности.

Поддержание порядка обеспечивают также старосты этажей (с ними вы познакомитесь в сентябре) и Студенческий Оперативный Отряд.

## **Студенческий Оперативный Отряд (СОО)**

Организация, обеспечивающая порядок и безопасность во время проведения массовых мероприятий на территории университета и студенческого городка. Сотрудники СОО так же контролируют соблюдение Правил проживания и внутреннего распорядка в студенческом городке.

В состав организации входят студенты нашего университета. Они посещают занятия по боксу и рукопашному бою, совершенствуют навыки оказания первой помощи. Труд сотрудников СОО поощряется ежемесячными премиями.

\* \* \*

# Бытовые вопросы

## Магазины

Ближайший к студенческому городку магазин - супермаркет "АТАК".  
Расположен вплотную к территории общежитий на ул. Бутлерова.

Около станции метро "Беляево" (следующая, после станции "Калужская")  
находится супермаркет "АШАН".

Купить строительные материалы и атрибуты уюта можно в магазине "ИКЕА  
Теплый стан". Бесплатный автобус отправляется от станции метро "Теплый  
стан".



## Прачечные

Рядом со студенческим городком действует несколько прачечных:

- Прачечная самообслуживания "Чистофф". Адрес: ул. Академика Волгина, д. 4.
- Прачечная в корпусе общежития ул. Бутлерова, д. 3.
- Прачечная в корпусе общежития ул. Академика Волгина, д. 2, к. 2.

Неподалеку расположилась химчистка "Диана" - ул. Бутлерова, д. 9.

## Поликлиника

Ближайшая к студенческому городку поликлиника - Диагностический клинический центр № 1 (ДКЦ №1), расположенный по адресу: ул. Миклухо-Маклая, д. 29 к. 2.

Чтобы пользоваться услугами центра, нужно пройти процедуру прикрепления.

### Необходимый пакет документов:

- Паспорт
- Снилс
- Страховой полис.

### Порядок действий:

- Получить временную регистрацию (выдается в сентябре в студенческом городке)
- Прийти в любую страховую компанию с полисом ОМС и поставить печать - это бесплатная процедура. Ближайшая страховая компания: «РЕСО-МЕД» (ул. Островитянова, д. 7).
- Прийти в ДКЦ №1 и заполнить соответствующую анкету для прикрепления в регистратуре.
- Ждать СМС - оповещение об успешном прикреплении.

| Более подробную информацию о прикреплении к поликлинике уточняйте по телефону 8 (499) 372-11-77



## **Отделения банка и банкоматы**

### **Ближайшие отделения "Сбербанк":**

- ул. Бутлерова, д. 24.
- ул. Профсоюзная, д. 104.
- Ленинский проспект, д. 62, к. 1.

Банкоматы банка можно найти в отделениях, а также в ТЦ "Калужский" (рядом со станцией метро "Калужская"), корпусе общежития ул. Бутлерова, д. 3 и университете.

### **Ближайшие отделения "Газпромбанк":**

- Ленинский проспект, д. 87.

Банкоматы банка можно найти в отделениях, а также в ТЦ "Калужский" (рядом со станцией метро "Калужская"), корпусе общежития ул. Бутлерова, д. 1 и университете.

## **Развлечения**

В округе большое количество кинотеатров. Рекомендуем посетить:

- Кинотеатр "Синема Парк" - ТЦ "Калужский", рядом со станцией метро "Калужская".
- Киноклуб "Эльдар" - Ленинский проспект. д. 105.

Можно посетить Государственный Дарвиновский музей. Он расположен близко к университету - ул. Вавилова, д. 57.

Рядом с общежитием есть замечательные парки:

- Воронцовский парк
- Юго-западный лесопарк
- Парк "Тропарево"

## Прочее

Многофункциональный центр предоставления государственных и муниципальных услуг «Мои документы» (МФЦ) расположен по адресу: ул. Академика Волгина, д. 25, к. 1.

Почтовое отделение находится по адресу: ул. Бутлерова, д. 12.

| *Наш почтовый индекс 117485*

\* \* \*

## Не только учеба

Ты поступил в лучший нефтегазовый ВУЗ страны. Будь готов к сумасшедшим, невероятно ярким и самым интересным годам в твоей жизни! В нашем университете каждый сможет отыскать для себя что-то подходящее.

Найти себе занятия по душе поможет огромное количество творческих коллективов, научных обществ, общественных организаций и спортивных команд, существующих в нашем университете. Подробнее о них вам расскажут в сентябре.

## Не терпится узнать?

Ну хорошо! Приоткроем для тебя завесу тайны.

На базе студенческого городка существует **самая многочисленная организация во всем университете - Совет Губкинцев.**

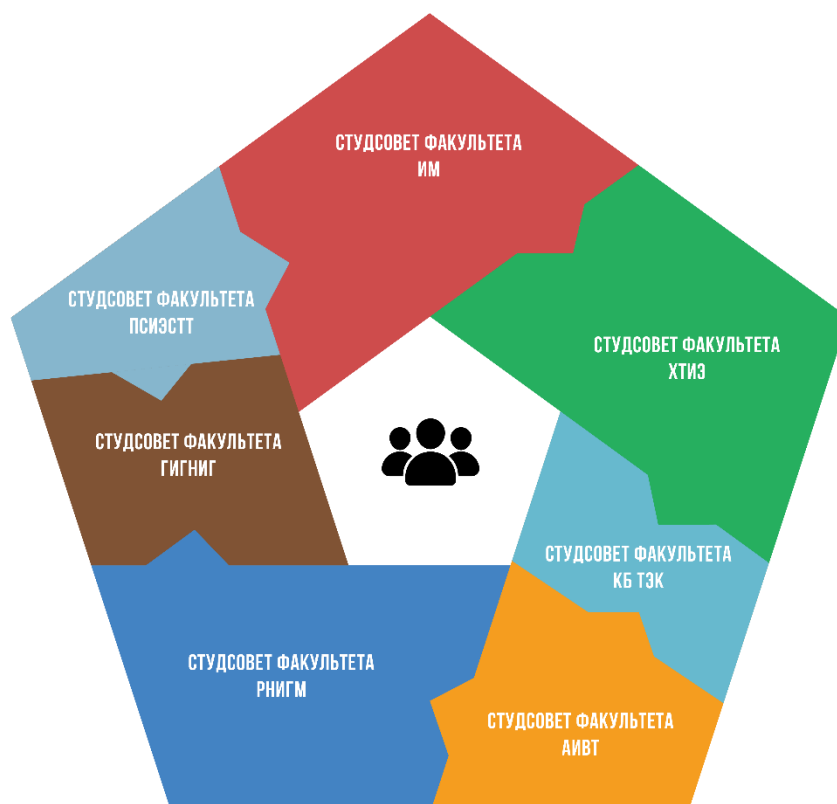
Совет Губкинцев - общественная организация, которая представляет и защищает интересы студентов в стенах общежития, а также делает досуг студентов ярким и запоминающимся на протяжении всего учебного периода.

Состоять в нашей организации - значит получить возможность проявить себя, показать свои таланты и, конечно же, научиться чему-то новому. **Здесь ты почувствуешь себя по-настоящему независимым и креативным.**

| *Студенчество – это целый мир, открыть который мы сможем только все вместе.*

## Как к нам попасть?

Прежде чем ответить на этот вопрос, мы хотим немного рассказать о структуре Совета Губкинцев.



На каждом факультете есть студенческий совет (далее Студсовет). В него входят активные, инициативные и креативные ребята с факультета. Они выбирают представителя - Председателя студсовета - который, в свою очередь, представляет их интересы в центральном студсовете - Совете Губкинцев.

- | *Чтобы попасть в нашу команду необходимо прийти на собрание студсовета своего факультета в начале учебного года. Следите за новостями!*

\* \* \*

## Младшие кураторы

Ответить на все интересующие тебя вопросы, подсказать, где найти важную информацию и помочь тебе не потеряться в общежитии и университете тебе поможет младший куратор - помощник и проводник из числа студентов.



| *Младшие кураторы есть у каждой студенческой группы.*

Перед началом учебного года куратор добавит тебя в беседу группы в Вконтакте. Если по каким-то причинам этого не произошло, то ты можешь написать председателю совета младших кураторов своего факультета.

В нашем университете деятельность младших кураторов координирует студенческий профком.

\* \* \*

## **Глоссарий первокурсника**

Это словарь, в котором содержатся толкования всех слов, которые могут быть незнакомы.

1. Глагол - здание перед общежитиями на ул. Академика Волгина. Здесь располагается кафе.
2. Двушка - комната в общежитии, где проживают 2 человека.
3. Запятая - пруд в Юго-западном лесопарке.
4. Пруды - см. "Запятая"
5. Сачок - открытое пространство с местами для сидения, расположено сразу после входа в университет.
6. Трешка - комната в общежитии, где проживают 4 - 6 человек.
7. Тропари - парк "Тропарево", станция метро "Коньково".
8. Узбечка - кафе, расположено в здании перед общежитиями на ул. Академика Волгина.

## **Сокращенные названия корпусов общежития**

1. Б1 - ул. Бутлерова, д. 1
2. Б3 - ул. Бутлерова, д. 3
3. Б5 - ул. Бутлерова, д. 5
4. 2/1 - ул. Академика Волгина, д. 2 к. 1
5. 2/2 - ул. Академика Волгина, д. 2 к. 2

## **Сокращенные названия факультетов**

1. ФГиГНГ - Факультет Геологии и Геофизики Нефти и Газа
2. ФРНиГМ - Факультет Разработки Нефтяных и Газовых Месторождений

3. ФПСиЭСТТ - Факультет Проектирования, Сооружения и Эксплуатации Систем Трубопроводного Транспорта
4. ФИМ - Факультет Инженерной Механики
5. ФХТиЭ - Факультет Химической Технологии и Экологии
6. ФАиВТ - Факультет Автоматики и Вычислительной Техники
7. ФКБ ТЭК - Факультет Комплексной Безопасности Топливо - Энергетического Комплекса
8. ФЭиУ - Факультет Экономики и Управления
9. ФМЭБ - Факультет Международного Энергетического Бизнеса
10. ЮрФ - Юридический Факультет
11. ВУЦ - Военный учебный центр